

# Häktade för sysslöst kringstrykande

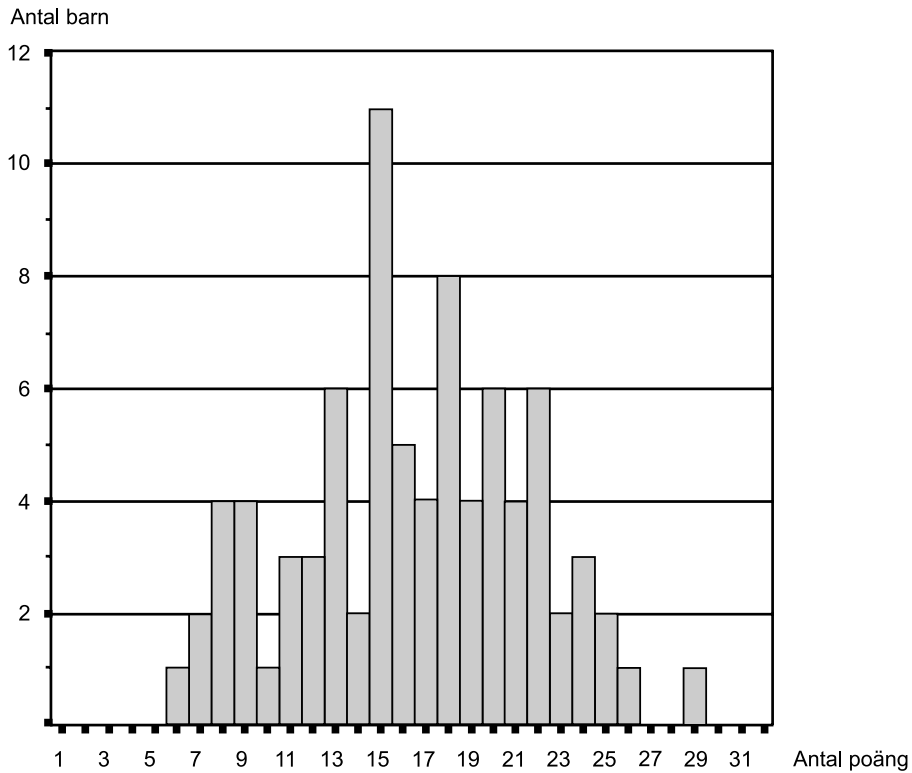
Antalet häktade för sysslöst kringstrykande och bettlande (tiggeri) i Sverige nio år under perioden 1835–1901. Antalet är fördelat dels på län och Stockholms stad, dels på kön.

	1835.	1845.	1855.	1865.	1875.	1885.	1895.	1900.	1901.
Stockholms stad . . . .	433	3,092	1,461	2,188	2,957	1,797	880	1,053	1,136
Stockholms län	200	60	49	47	85	117	12	57	39
Upsala >	60	152	86	31	21	39	12	5	6
Södermanlands >	74	194	45	40	47	77	22	45	49
Östergötlands >	285	350	240	175	281	226	83	106	90
Jönköpings >	94	145	56	85	21	37	25	16	17
Kronobergs >	136	99	42	16	31	31	13	10	8
Kalmar >	112	278	104	55	86	93	20	13	32
Gotlands >	17	—	3	1	4	9	11	14	5
Blekinge >	228	231	77	36	67	61	29	19	45
Kristianstads >	133	292	94	36	47	83	44	17	47
Malmöhus >	200	377	258	101	353	343	177	246	264
Hallands >	63	107	36	5	28	20	13	12	7
Göteborgs och Bohus >	111	135	136	118	487	445	171	139	136
Elfsborgs >	93	128	36	31	64	42	89	128	96
Skaraborgs >	143	169	68	61	68	142	48	42	40
Vermlands >	66	92	36	35	93	103	107	145	165
Örebro >	77	94	60	47	96	102	78	78	64
Vestmanlands >	66	221	112	3	49	85	28	22	33
Kopparbergs >	74	71	51	28	75	47	14	17	14
Gefleborgs >	105	177	88	9	112	128	44	42	75
Vesternorrlands >	46	7	8	22	131	124	71	57	61
Jemtlands >	26	16	9	6	11	38	24	12	16
Vesterbottens >	24	18	7	—	11	9	6	8	23
Norrbottens >	13	21	11	8	24	21	38	27	36
Summa	2,879	6,526	3,173	3,184	5,249	4,219	2,059	2,330	2,504
Häribland voro män . .	2,448	4,789	2,160	2,651	4,549	3,574	1,423	1,571	1,704
> > qvinnor.	431	1,737	1,013	533	700	645	636	759	800
Summa	2,879	6,526	3,173	3,184	5,249	4,219	2,059	2,330	2,504

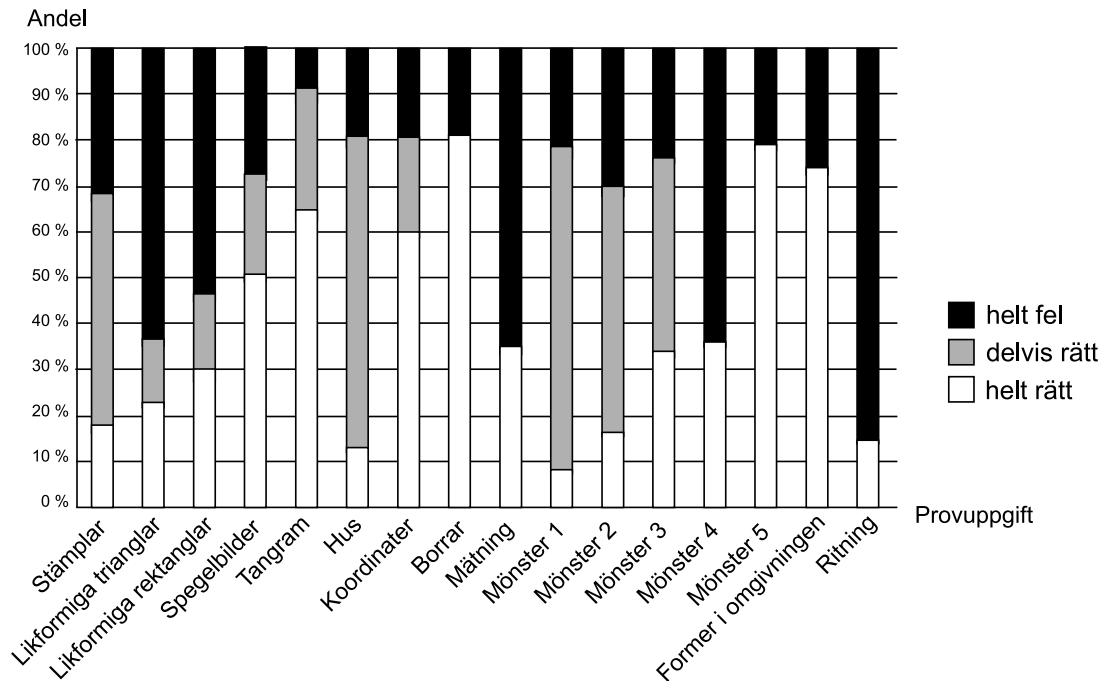
## Uppgifter

- 29.** Jämför antalet häktade 1835 och 1901 i de olika länen. **Vilket län hade den största minskningen, i antal räknat?**
- A Blekinge län
  - B Kronobergs län
  - C Stockholms län
  - D Östergötlands län
- 30.** Hur stor andel av det totala antalet häktade 1835 utgjordes av häktade i **Stockholms stad och Stockholms län tillsammans?**
- A 15 procent
  - B 20 procent
  - C 30 procent
  - D 45 procent
- 31.** Studera för respektive år hur stor andel av de häktade som var kvinnor. **Vilket av de redovisade åren var denna andel som störst?**
- A 1845
  - B 1865
  - C 1885
  - D 1900

# Barns kunskaper i geometri



83 tyska förstaklassare fördelade efter sina resultat på ett prov som omfattade 16 uppgifter i grundläggande geometri. Maxpoäng på provet = 32.



De 83 förstaklassarnas svar på var och en av de 16 uppgifterna i geometriprovet. Procentuell fördelning på helt rätta svar (som gav 2 poäng), delvis rätta svar (1 poäng) och helt felaktiga svar (0 poäng).

## Uppgifter

**32. På vilken uppgift svarade 25 barn helt rätt, 14 barn delvis rätt och 44 barn helt fel?**

- A Likformiga trianglar
- B Likformiga rektanglar
- C Koordinater
- D Mönster 3

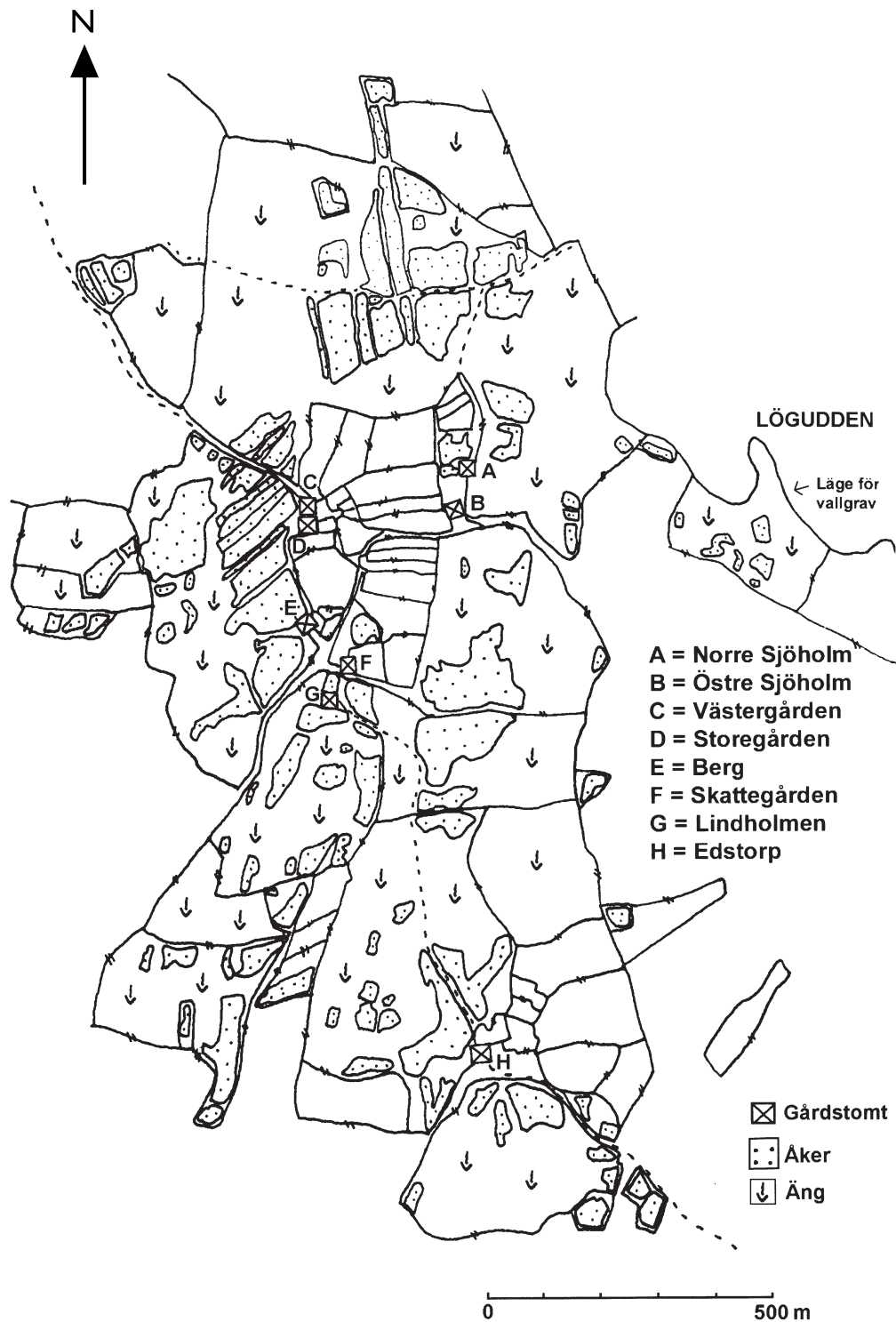
**33. Hur stor andel av barnen uppnådde minst 11 och högst 20 poäng?**

- A 52 procent
- B 63 procent
- C 74 procent
- D 85 procent

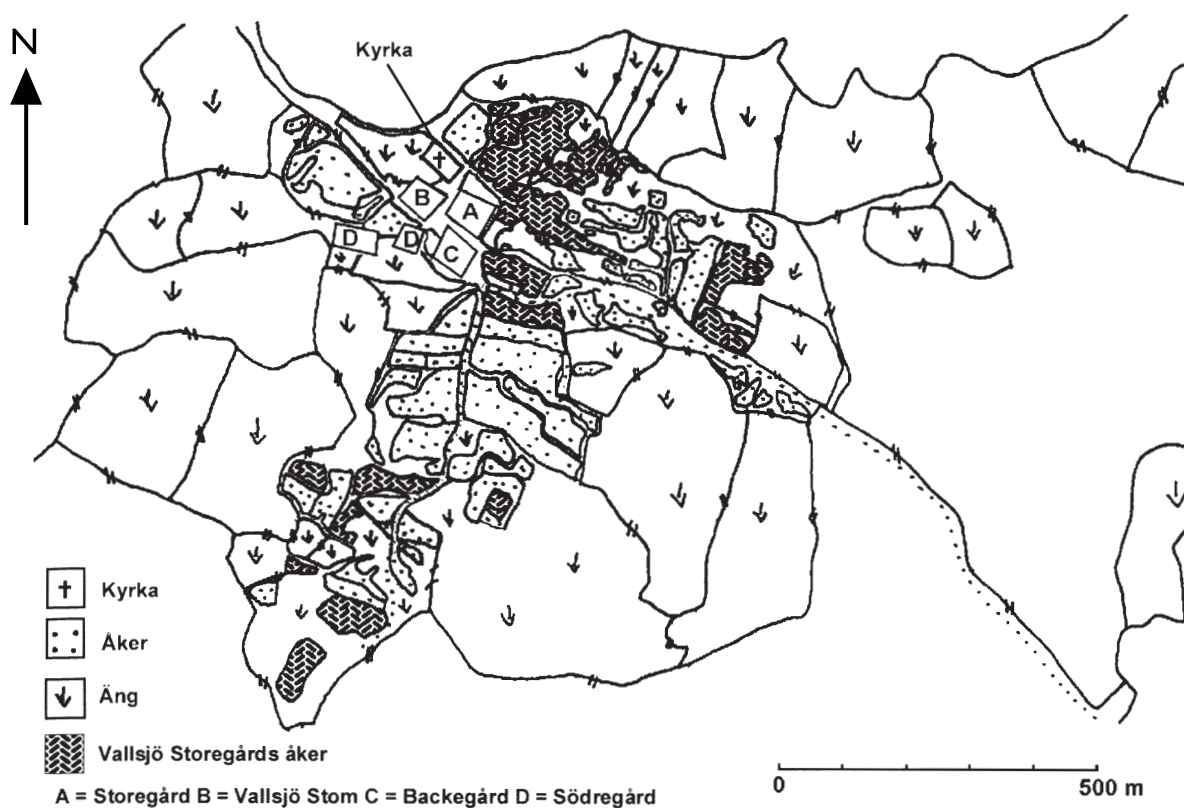
**34. Hur många barn svarade helt rätt på den uppgift där andelen delvis rätta svar och andelen helt felaktiga svar var lika stora?**

- A 20
- B 50
- C 60
- D 80

# Två byar i Småland



Byn Borshult i Lemhult socken år 1813. De streckade linjerna anger väg.



Vallsjö by i Vallsjö socken år 1805. De prickade linjerna anger väg.

## Uppgifter

35. Vad fanns 500 meter i rak sydostlig riktning från kyrkan i Vallsjö?

- A Vallsjö Storegårds åker
- B Väg
- C Åker
- D Äng

36. Hur långt var det mellan Edstorp och Lindholmen i Borshult om man följde vägen?

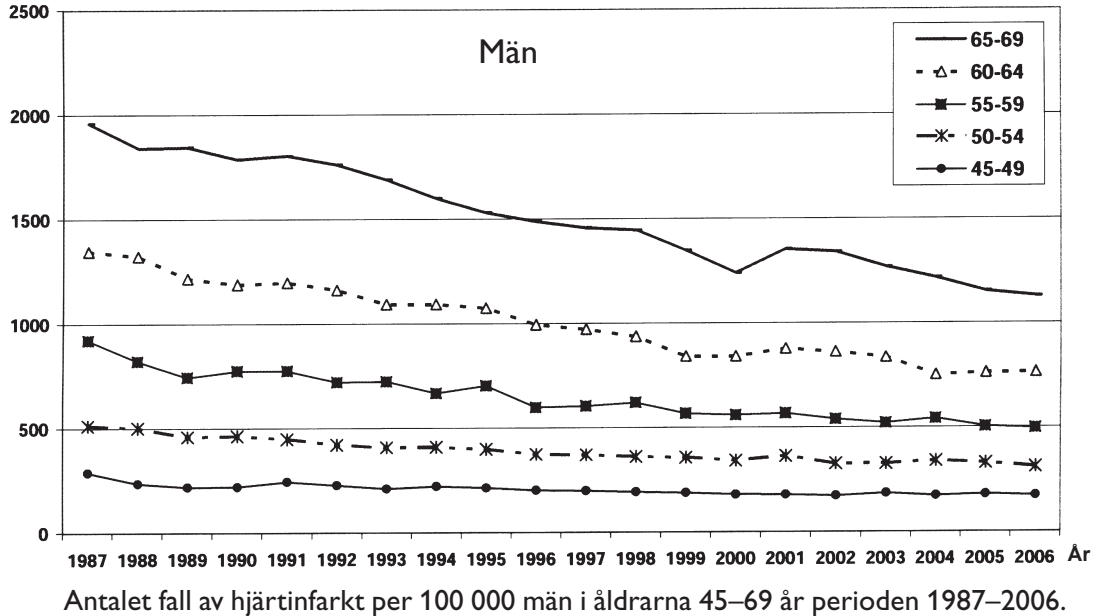
- A 560 meter
- B 630 meter
- C 730 meter
- D 960 meter

37. Vilka två gårdar i Borshult låg cirka 300 meter från varandra i nordnordvästlig-sydostlig riktning?

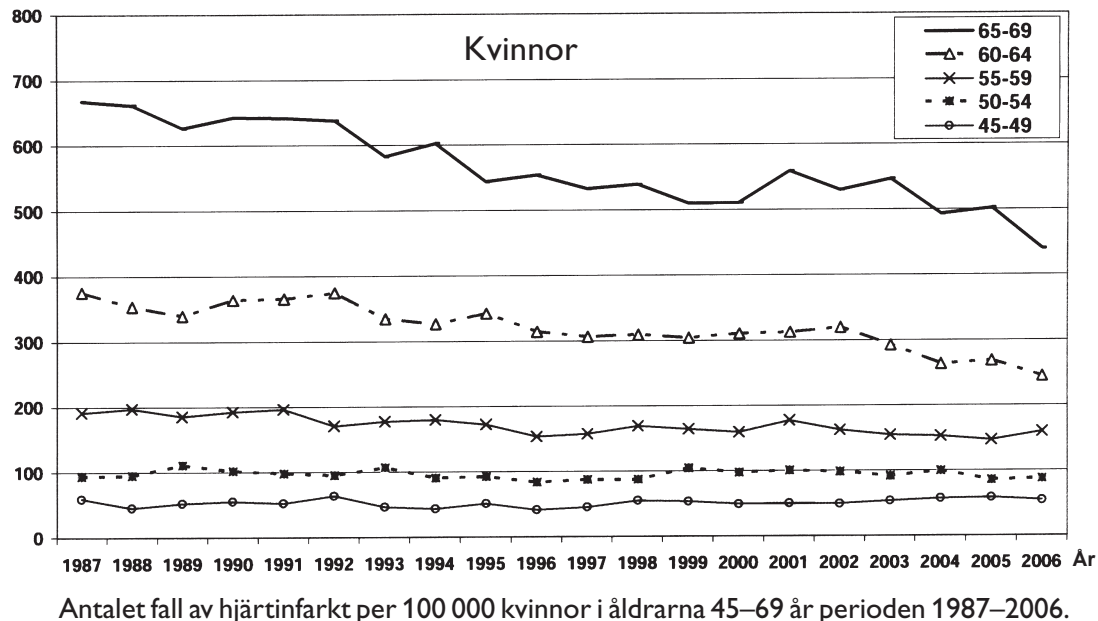
- A Västergården och Skattegården
- B Västergården och Norre Sjöholm
- C Östre Sjöholm och Berg
- D Östre Sjöholm och Skattegården

# Hjärtinfarkter i Sverige

Fall per 100 000



Fall per 100 000



## Uppgifter

- 38.** Studera förekomsten av hjärtinfarkt bland kvinnor 2001. **Hur stort var antalet fall per 100 000 i åldern 65–69 år jämfört med i åldern 45–49 år?**
- A 5 gånger så stort
  - B 10 gånger så stort
  - C 50 gånger så stort
  - D 100 gånger så stort
- 39.** **Hur stor var skillnaden mellan män och kvinnor 1997 vad gäller antalet fall av hjärtinfarkt i åldersgruppen 50–54 år?**
- A 150 per 100 000
  - B 250 per 100 000
  - C 400 per 100 000
  - D 500 per 100 000
- 40.** Anta att det finns lika många män som kvinnor i åldern 60–64 år. **Med hur många procent hade det totala antalet fall av hjärtinfarkt per 100 000 i denna åldersgrupp minskat 2006 jämfört med 1987?**
- A 30 procent
  - B 40 procent
  - C 50 procent
  - D 60 procent