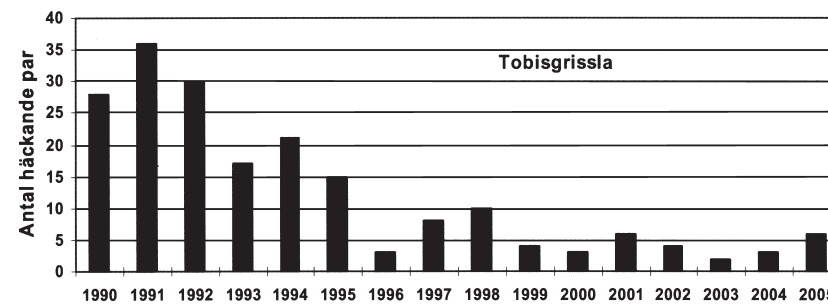
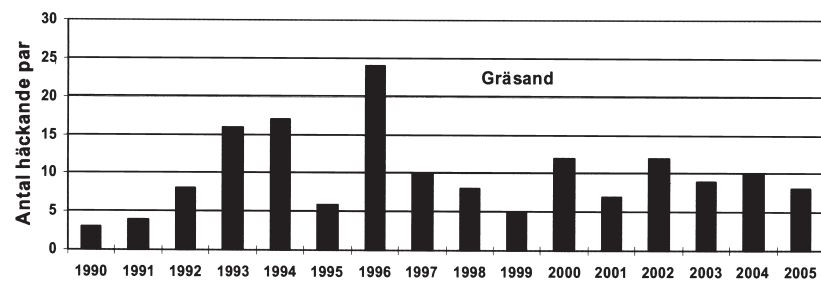
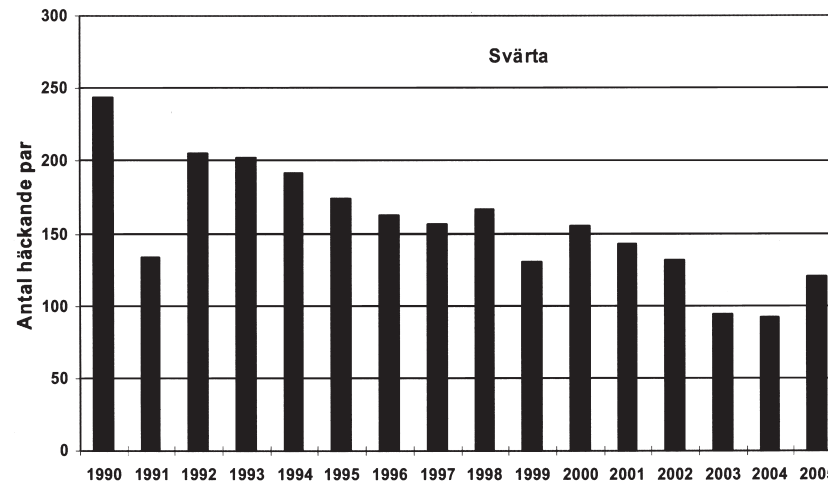
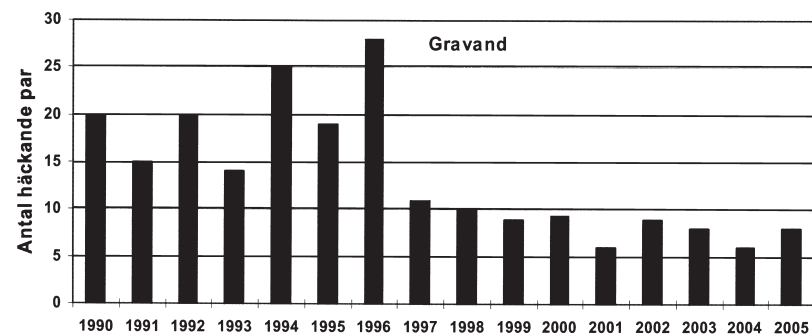
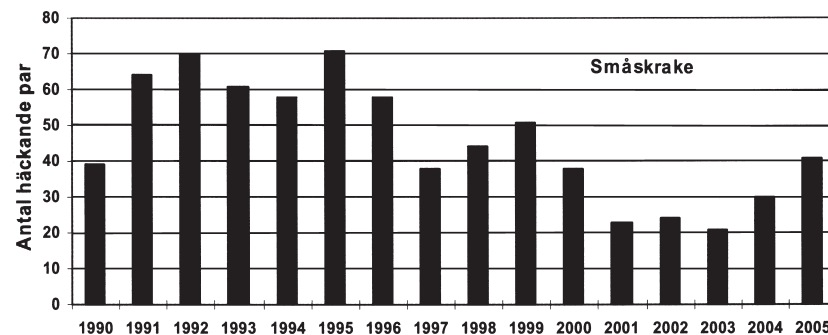
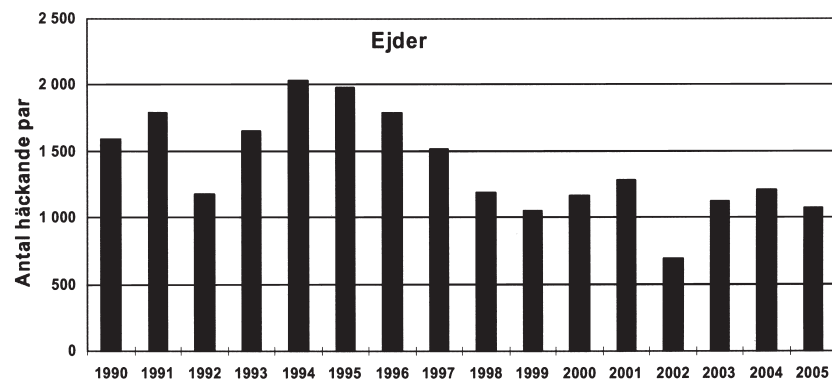


Häckande fåglar på Stora Karlsö



Antalet häckande par av sex olika fågelarter på Stora Karlsö under perioden 1990–2005.

Uppgifter

29. För hur många av fågelarterna gällde att antalet häckande par minskade fem på varandra följande år?

- A 1
- B 2
- C 3
- D 4

30. Hur många fler häckande par av småskrake noterades under periodens första fem år jämfört med periodens sista fem år?

- A 75 par
- B 140 par
- C 155 par
- D 240 par

31. Vilken av fågelarterna minskade mest 1997 jämfört med året innan, räknat i antal häckande par?

- A Ejder
- B Gravand
- C Småskrake
- D Svärta

32. Med hur många procent ökade antalet häckande par av gräsand från 1995 till 1996?

- A 150 procent
- B 200 procent
- C 300 procent
- D 450 procent

Bokläsning och bokenköp efter momssänkningen

Den 1 januari 2002 sänktes moms på böcker från 25 till 6 procent. En undersökning gjordes för att ta reda på hur svenska folket ansåg att deras läsvanor förändrats under det första året med sänkt bokmoms. En uppföljande undersökning gjordes för 2003. Resultaten från undersökningarna redovisas i tabellen nedan.

Antalet svarande personer – totalt samt fördelat på kön, ålder, utbildning och subjektiv klasstillhörighet – och den procentuella fördelningen av deras svar beträffande bokläsning respektive bokenköp 2003. Motsvarande svarsfördelning för 2002 anges inom parentes.

	Bokläsning						Bokenköp					
	Ökat mycket	Ökat något	Varken ökat eller minskat	Minskat något	Minskat mycket	Antal svar	Ökat mycket	Ökat något	Varken ökat eller minskat	Minskat något	Minskat mycket	Antal svar
Totalt	3 (5)	16 (18)	66 (64)	8 (8)	6 (6)	1775	3 (3)	15 (18)	66 (61)	8 (10)	8 (9)	1749
Kön												
Man	2 (2)	11 (15)	73 (70)	7 (7)	7 (6)	850	2 (2)	11 (13)	71 (67)	8 (9)	8 (9)	843
Kvinna	4 (7)	20 (21)	60 (59)	9 (9)	6 (5)	925	4 (4)	18 (22)	61 (56)	9 (11)	8 (8)	906
Ålder												
15-19	5 (9)	20 (24)	59 (49)	11 (15)	5 (3)	150	5 (4)	15 (19)	67 (61)	7 (11)	7 (6)	150
20-29	7 (9)	22 (24)	60 (55)	8 (10)	4 (1)	259	7 (8)	22 (24)	60 (59)	9 (7)	2 (2)	257
30-39	2 (4)	20 (20)	64 (63)	10 (9)	4 (4)	304	2 (3)	17 (24)	67 (56)	7 (11)	6 (6)	303
40-49	4 (3)	13 (19)	70 (62)	7 (11)	6 (5)	273	3 (3)	16 (17)	67 (62)	8 (11)	6 (7)	273
50-59	1 (3)	13 (15)	72 (70)	8 (7)	5 (5)	327	1 (2)	10 (15)	73 (68)	9 (10)	7 (6)	327
60-69	2 (5)	12 (12)	71 (73)	7 (3)	9 (7)	265	2 (2)	12 (14)	65 (64)	9 (9)	12 (11)	261
70-79	3 (3)	12 (18)	66 (62)	10 (5)	10 (12)	154	0 (1)	11 (15)	61 (49)	11 (9)	17 (26)	140
80-85	2 (4)	16 (6)	47 (72)	7 (4)	28 (13)	43	0 (0)	0 (7)	55 (51)	13 (14)	32 (28)	38
Utbildning												
Låg	3 (5)	10 (10)	67 (67)	7 (7)	13 (12)	447	1 (2)	8 (10)	66 (60)	9 (9)	17 (19)	428
Medellåg	2 (3)	14 (13)	69 (70)	10 (8)	6 (6)	573	2 (2)	11 (13)	72 (67)	8 (9)	8 (10)	571
Medelhög	7 (5)	20 (23)	63 (59)	7 (10)	4 (3)	405	6 (4)	23 (21)	59 (60)	9 (11)	4 (4)	403
Hög	2 (6)	24 (25)	64 (60)	8 (7)	2 (3)	331	3 (3)	21 (28)	64 (56)	9 (9)	2 (4)	331
Subjektiv klass												
Arbetare	3 (5)	13 (14)	64 (66)	9 (8)	10 (8)	738	3 (3)	13 (13)	64 (64)	8 (9)	13 (12)	723
Tjänsteman	3 (4)	16 (20)	68 (67)	9 (7)	4 (3)	492	2 (3)	15 (22)	66 (60)	11 (12)	6 (4)	492
Egen företagare	3 (3)	17 (20)	72 (64)	5 (9)	3 (5)	204	3 (1)	13 (16)	74 (65)	7 (11)	4 (7)	200
Akademiker/högre tjänsteman	3 (7)	20 (26)	66 (57)	9 (8)	1 (2)	233	3 (4)	19 (28)	67 (55)	9 (9)	2 (4)	233

Uppgifter

33. Studera svaren beträffande bokläsning 2003. **I vilken grupp fanns den största andelen svarande som uppgav att deras bokläsning varken ökat eller minskat?**

- A Män
- B 50–59-åringar
- C 80–85-åringar
- D Medellåg utbildning

34. Studera svaren beträffande bokköp 2003. **Hur mycket större andel kvinnor än män svarade att deras bokköp hade ökat?**

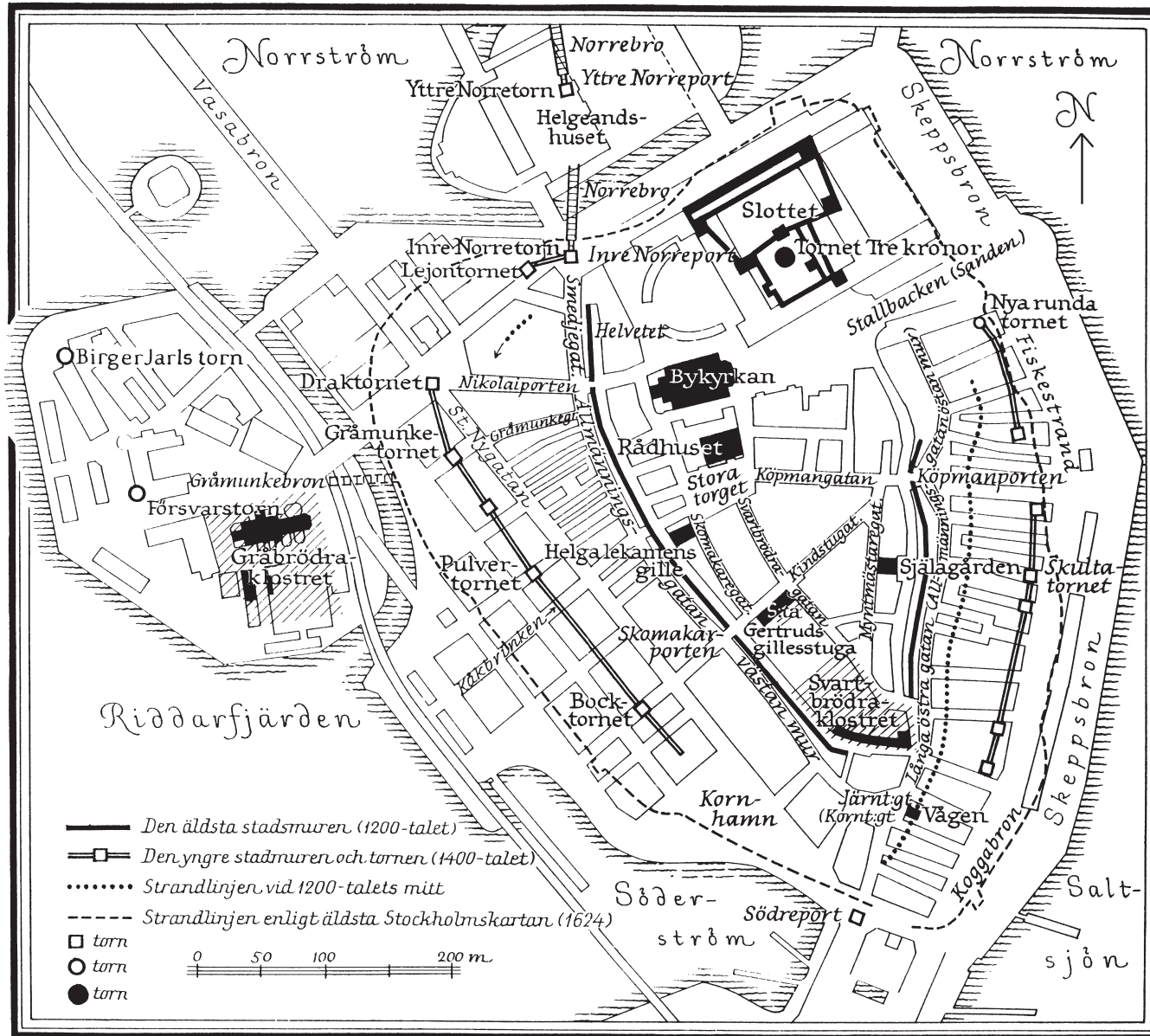
- A 2 procentenheter
- B 7 procentenheter
- C 9 procentenheter
- D 11 procentenheter

35. Studera svaren beträffande bokläsning 2002 och anta att resultatet var representativt för Sveriges befolkning. År 2002 fanns 1 200 000 svenskar i åldern 40–49 år. **Hur många av dem skulle ha angett att deras bokläsning ökat?**

- A 204 000
- B 228 000
- C 240 000
- D 264 000

Det gamla Stockholm

- 20 -



Karta över Stockholm vid medeltidens slut. Namn på några senare tillkomna gatuleder är också angivna.

Uppgifter

36. Hur stor andel av tornen som låg innanför stadens strandlinje år 1624 låg väster om en tänkt nord-sydlig linje genom Bykyrkan?

- A 35 procent
- B 45 procent
- C 55 procent
- D 65 procent

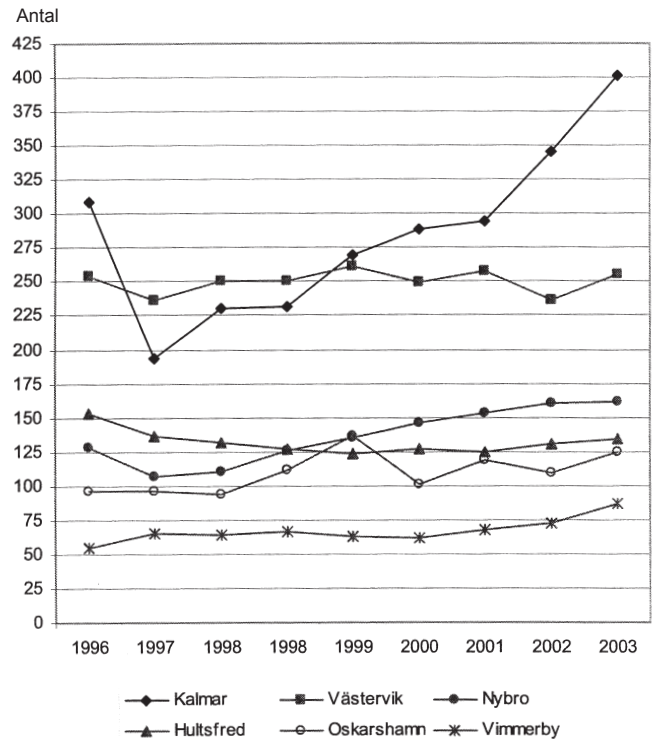
37. Innan metersystemet blev officiellt svenskt måttssystem 1878 var alnar det längdmått som användes, där 1 aln motsvarade 0,6 meter. **Hur många alnar var det fågelvägen mellan Vågen vid Järntorget och Draktornet?**

- A 310 alnar
- B 500 alnar
- C 830 alnar
- D 1 020 alnar

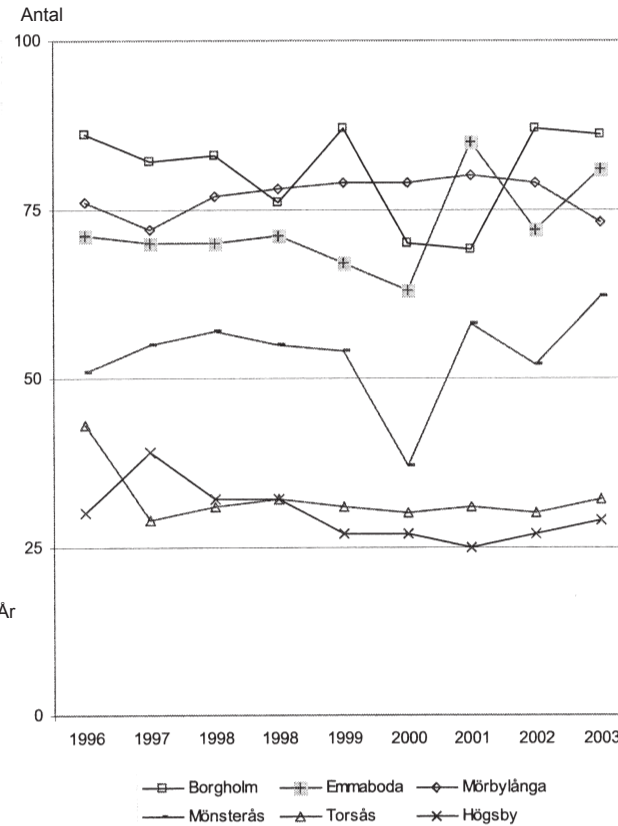
38. Vilket svarsförslag anger två punkter på kartan som ligger 440 meter fågelvägen från Yttre Norretorn?

- A Slottet och Draktornet
- B Gråbrödraklostret och Nya runda tornet
- C Själagården och Birger Jarls torn
- D S:ta Gertruds gillestuga och Pulvertornet

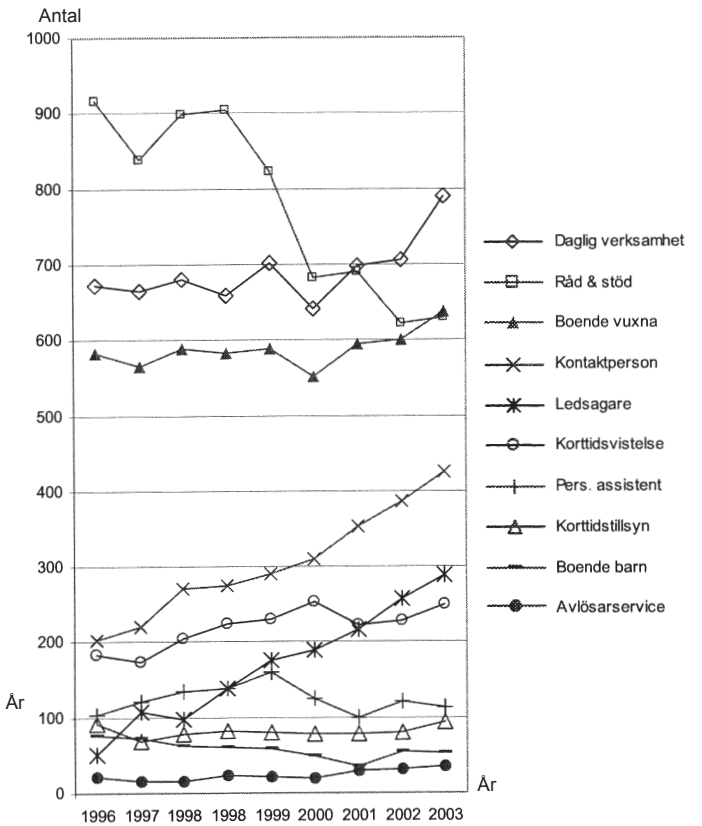
Stöd och service till funktionshindrade i Kalmar län



Antalet personer för vilka det beslutats om LSS-insats¹ i de sex största av Kalmar läns tolv kommuner 1996–2003².



Antalet personer för vilka det beslutats om LSS-insats¹ i de sex minsta av Kalmar läns tolv kommuner 1996–2003².



Antalet personer som omfattats av olika LSS-insatser¹ i hela Kalmar län 1996–2003². En person kan vara föremål för fler än en insats.

¹ LSS: Lagen om stöd och service till vissa funktionshindrade.

² År 1998 gjordes två mätningar.

Uppgifter

39. Jämför 2003 med 1996 vad avser antalet personer för vilka det beslutats om LSS-insats. **I hur många av de sex största kommunerna hade detta antal ökat med mer än 10 procent?**

- A En
- B Två
- C Tre
- D Fyra

40. Studera de sex minsta kommunerna 2003 avseende antalet personer för vilka det beslutats om LSS-insats. **Hur stor andel av dessa personer fanns totalt i kommunerna Borgholm, Emmaboda och Mörbylånga?**

- A Tre av fem
- B Två av tre
- C Tre av fyra
- D Fem av sex