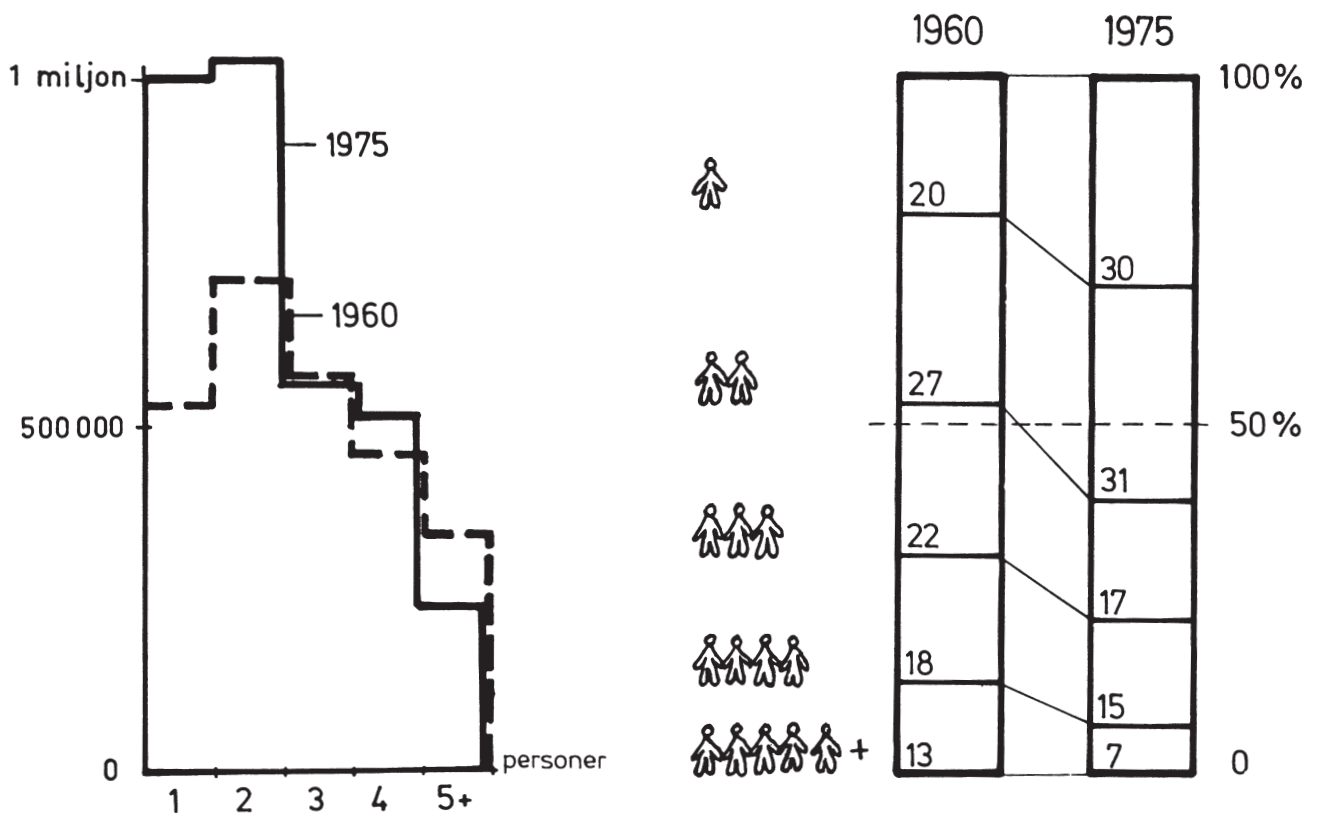


Svenska hushåll 1960 och 1975



Antalet hushåll i olika storlekar 1960 (streckad linje) och 1975 (heldragen linje).

Andelen hushåll i olika storlekar 1960 och 1975.

	1rk	2rk	3rk	4rk	5rk	6rk	7+rk
1 person	412	359	144	52	20	6	4
2 personer	69	347	340	166	72	20	10
3 personer	9	89	212	144	75	23	10
4 personer	3	27	141	171	107	38	16
5 personer	1	4	34	59	47	20	11
6 personer		1	7	14	12	6	4
7+ personer			2	5	4	2	2

Antalet hushåll i olika storlekar uppdelat efter antalet rum i bostaden 1975. Det markerade fältet till vänster anger hushåll med mer än två personer per annat rum än kök och vardagsrum (s.k. trångbodda hushåll enligt dåvarande norm), och det markerade fältet till höger anger hushåll med mindre än en person per sådant rum. Antal i tusental.

Uppgifter

29. Hur många hushåll hade en bostad med tre rum och kök 1975?

- A 212 000
- B 562 000
- C 693 000
- D 880 000

30. Hur förändrades andelen tvåpersoners- respektive trepersonshushåll från 1960 till 1975?

- A Den minskade med 5 procentenheter respektive minskade med 14 procentenheter.
- B Den minskade med 4 procentenheter respektive minskade med 5 procentenheter.
- C Den ökade med 4 procentenheter respektive minskade med 5 procentenheter.
- D Den ökade med 5 procentenheter respektive ökade med 14 procentenheter.

31. Hur stort var antalet hushåll 1960?

- A 2,2 miljoner
- B 2,6 miljoner
- C 3,2 miljoner
- D 3,6 miljoner

32. Hur stor andel av fempersonshushållen klassades som trångbodda 1975?

- A 22 procent
- B 28 procent
- C 34 procent
- D 39 procent

Resultat på nationella prov i årskurs 9

Procentuell fördelning av provresultat för elever i årskurs 9 våren 2005 i ämnesproven svenska, engelska och matematik, totalt och uppdelat efter kön. För varje ämnesprov anges det totala antalet elever samt antalet elever som gjort de olika proven. För ämnena svenska respektive engelska redovisas dels ett sammanvägt provresultat, dels provresultat för de olika delproven.

	Totalt					Flickor					Pojkar								
	Antal elever	Antal elever som gjort provet	Andel (%) av elever som gjort provet				Antal elever	Antal elever som gjort provet	Andel (%) av elever som gjort provet				Antal elever	Antal elever som gjort provet	Andel (%) av elever som gjort provet				
			G	VG	MVG	Ej nått målen			G	VG	MVG	Ej nått målen			G	VG	MVG	Ej nått målen	
Svenska																			
Sammanvägt provresultat	114 591	100 051	44,8	40,9	9,1	5,1	56 161	49 296	34,6	49,0	13,6	2,8	58 430	50 755	54,7	33,2	4,8	7,3	
därav elever med svensk bakgrund	103 131	90 431	44,3	41,4	9,4	4,9	50 319	44 345	33,8	49,6	14,1	2,6	52 812	46 086	54,4	33,5	4,9	7,2	
utländsk bakgrund	11 460	9 620	49,9	36,9	6,5	6,7	5 842	4 951	42,6	43,6	9,3	4,6	5 618	4 669	57,7	29,8	3,6	8,9	
Läsförståelse (delprov A)	114 591	108 222	34,0	42,0	11,4	12,5	56 161	53 248	27,4	47,5	16,7	8,4	58 430	54 974	40,4	36,7	6,2	16,6	
därav elever med svensk bakgrund	103 131	97 834	33,6	42,6	11,7	12,1	50 319	47 898	26,7	48,2	17,3	7,7	52 812	49 936	40,2	37,1	6,4	16,2	
utländsk bakgrund	11 460	10 388	37,8	36,9	8,2	17,1	5 842	5 350	33,4	41,1	11,6	13,8	5 618	5 038	42,5	32,4	4,5	20,6	
Muntlig förmåga (delprov B)	114 591	106 087	44,2	40,4	12,6	2,8	56 161	52 153	35,1	45,8	17,1	2,0	58 430	53 934	53,0	35,1	8,2	3,7	
därav elever med svensk bakgrund	103 131	95 915	43,9	40,6	12,7	2,8	50 319	46 914	34,6	46,1	17,4	1,9	52 812	49 001	52,8	35,3	8,3	3,6	
utländsk bakgrund	11 460	10 172	46,7	38,7	11,3	3,3	5 842	5 239	39,3	43,6	14,7	2,5	5 618	4 933	54,6	33,6	7,6	4,1	
Skriftlig förmåga (delprov C)	114 591	107 635	48,2	33,4	9,8	8,7	56 161	53 022	39,7	41,3	14,3	4,8	58 430	54 613	56,4	25,7	5,4	12,5	
därav elever med svensk bakgrund	103 131	97 298	47,8	33,6	10,0	8,6	50 319	47 700	39,0	41,8	14,7	4,6	52 812	49 598	56,3	25,8	5,5	12,4	
utländsk bakgrund	11 460	10 337	51,5	30,7	7,7	10,1	5 842	5 322	45,7	36,7	10,6	6,9	5 618	5 015	57,5	24,3	4,6	13,5	

	Totalt					Flickor					Pojkar								
	Antal elever	Antal elever som gjort provet	Andel (%) av elever som gjort provet				Antal elever	Antal elever som gjort provet	Andel (%) av elever som gjort provet				Antal elever	Antal elever som gjort provet	Andel (%) av elever som gjort provet				
			G	VG	MVG	Ej nått målen			G	VG	MVG	Ej nått målen			G	VG	MVG	Ej nått målen	
Engelska																			
Sammanvägt provresultat	119 894	105 545	36,6	43,4	15,7	4,4	58 539	51 779	35,5	44,4	16,3	3,8	61 355	53 766	37,6	42,4	15,1	4,9	
därav elever med svensk bakgrund	103 430	91 935	36,0	44,2	16,0	3,8	50 445	45 005	35,1	45,2	16,5	3,2	52 985	46 930	36,9	43,3	15,5	4,3	
utländsk bakgrund	16 464	13 610	40,4	37,6	13,7	8,3	8 094	6 774	38,5	38,8	14,9	7,8	8 370	6 836	42,3	36,5	12,5	8,7	
Muntlig förmåga (delprov A)	119 894	110 189	42,8	38,0	15,3	4,0	58 539	54 031	39,6	39,6	17,1	3,6	61 355	56 158	45,8	36,4	13,5	4,3	
därav elever med svensk bakgrund	103 430	96 060	43,0	38,5	15,0	3,6	50 445	46 996	40,0	40,1	16,7	3,2	52 985	49 064	45,8	36,9	13,4	3,9	
utländsk bakgrund	16 464	14 129	41,5	34,7	17,1	6,7	8 094	7 035	37,6	36,4	19,7	6,3	8 370	7 094	45,3	33,1	14,5	7,1	
Receptiv förmåga (delprov B)	119 894	111 244	31,7	42,6	18,3	7,5	58 539	54 516	32,8	43,2	16,8	7,2	61 355	56 728	30,6	42,1	19,7	7,7	
därav elever med svensk bakgrund	103 430	96 906	30,9	43,5	19,0	6,6	50 445	47 394	32,2	44,1	17,4	6,3	52 985	49 512	29,6	42,9	20,6	6,9	
utländsk bakgrund	16 464	14 338	37,0	36,6	13,0	13,4	8 094	7 122	37,0	36,9	12,6	13,5	8 370	7 216	37,0	36,4	13,4	13,2	
Skriftlig förmåga (delprov C)	119 894	110 842	45,5	35,2	13,8	5,4	58 539	54 397	42,3	38,2	15,5	4,0	61 355	56 445	48,6	32,4	12,3	6,8	
därav elever med svensk bakgrund	103 430	96 607	45,6	35,7	13,8	4,9	50 445	47 309	42,4	38,7	15,4	3,5	52 985	49 298	48,5	32,8	12,4	6,2	
utländsk bakgrund	16 464	14 235	45,1	32,1	13,9	8,9	8 094	7 088	41,2	35,1	16,2	7,5	8 370	7 147	48,9	29,2	11,6	10,4	

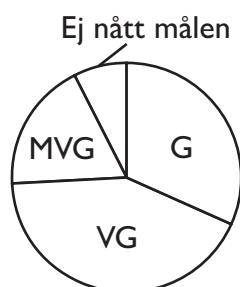
	Totalt					Flickor					Pojkar								
	Antal elever	Antal elever som gjort provet	Andel (%) av elever som gjort provet				Antal elever	Antal elever som gjort provet	Andel (%) av elever som gjort provet				Antal elever	Antal elever som gjort provet	Andel (%) av elever som gjort provet				
			G	VG	MVG	Ej nått målen			G	VG	MVG	Ej nått målen			G	VG	MVG	Ej nått målen	
Matematik																			
Provresultat	119 894	104 887	54,9	24,2	8,6	12,3	58 539	51 368	54,1	25,0	8,7	12,2	61 355	53 519	55,7	23,3	8,5	12,4	
därav elever med svensk bakgrund	103 430	91 329	54,9	25,2	9,1	10,8	50 445	44 664	54,1	26,1	9,2	10,6	52 985	46 665	55,6	24,3	9,0	11,1	
utländsk bakgrund	16 464	13 558	55,1	17,3	5,6	22,1	8 094	6 704	53,7	17,9	5,6	22,8	8 370	6 854	56,5	16,6	5,6	21,3	

Uppgifter

33. Hur många flickor respektive pojkar hade *inte* gjort delprovet Engelska, skriftlig förmåga?

- A 3 139 respektive 3 817
- B 3 139 respektive 4 910
- C 4 142 respektive 3 817
- D 4 142 respektive 4 910

34. Studera hur antalet elever som gjort de enskilda delproven i svenska respektive engelska fördelade sig procentuellt på de olika resultaten. **Vilket av delproven illustreras i cirkeldiagrammet nedan?**

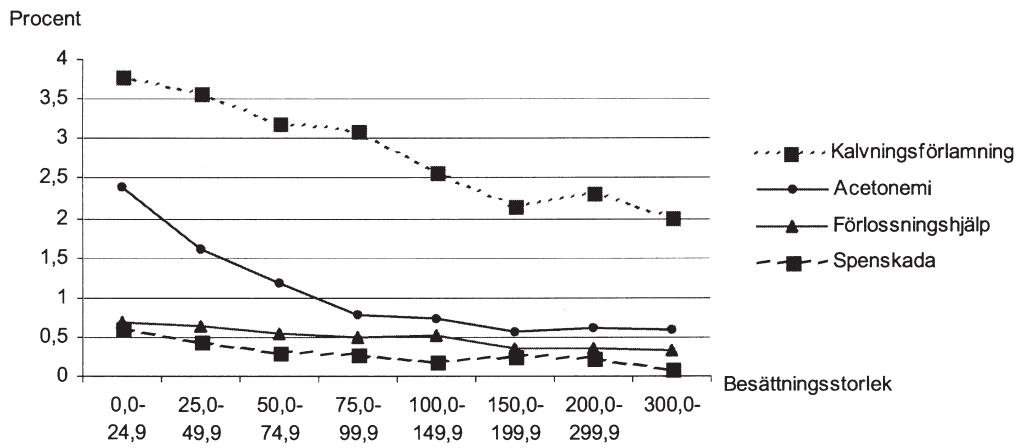
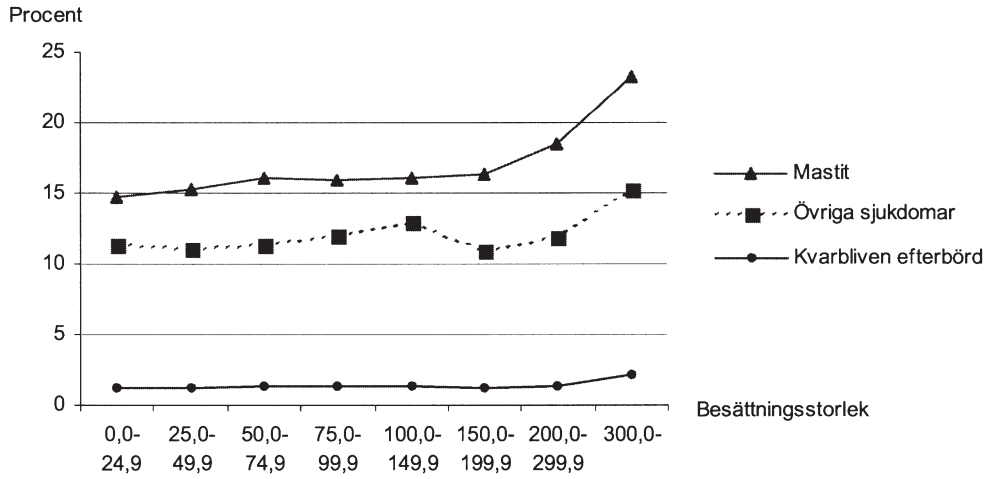


- A Svenska, läsförståelse
- B Svenska, skriftlig förmåga
- C Engelska, muntlig förmåga
- D Engelska, receptiv förmåga

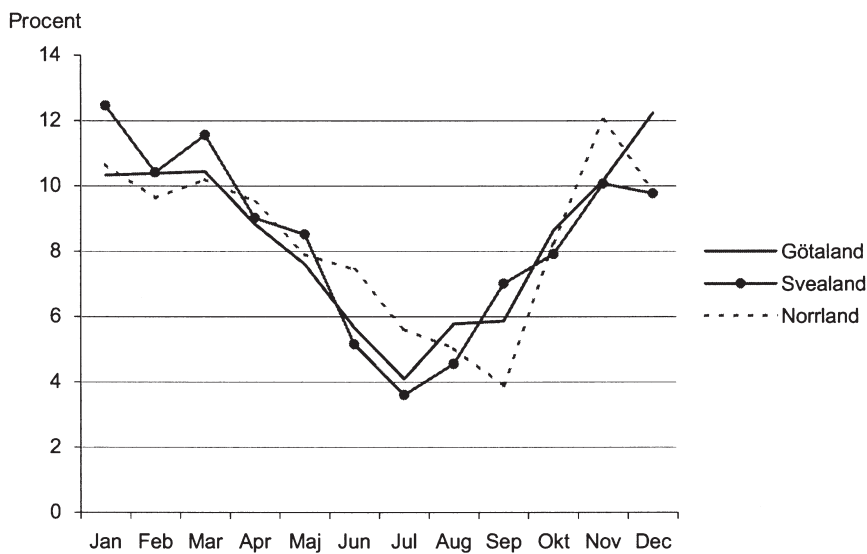
35. Studera skillnaden i procentenheter mellan andelen pojkar och andelen flickor som ej nått målen på de olika proven/delproven. **För vilket prov/delprov var skillnaden mellan pojkar och flickor störst respektive minst?**

- A Svenska, läsförståelse respektive Engelska, receptiv förmåga
- B Svenska, läsförståelse respektive Matematik
- C Svenska, skriftlig förmåga respektive Engelska, receptiv förmåga
- D Svenska, skriftlig förmåga respektive Matematik

Ohälsa bland kor och hästar



Förekomst av vissa sjukdomar bland mjölkkor i olika besättningsstorlekar. Mätperioden avser 2006-09-01 till 2007-08-31. Procent.



Behandlingarna av kolik bland hästar i Götaland, Svealand respektive Norrland 2006, procentuellt fördelade på årets månader.

Uppgifter

36. För vilken besättningsstorlek gällde att skillnaden mellan förekomsten av kalvningsförlamning och acetonemi var 2 procentenheter och att skillnaden mellan förekomsten av acetonemi och förlossningshjälp var 1 procentenhet?

- A 25,0–49,9
- B 50,0–74,9
- C 75,0–99,9
- D 100,0–149,9

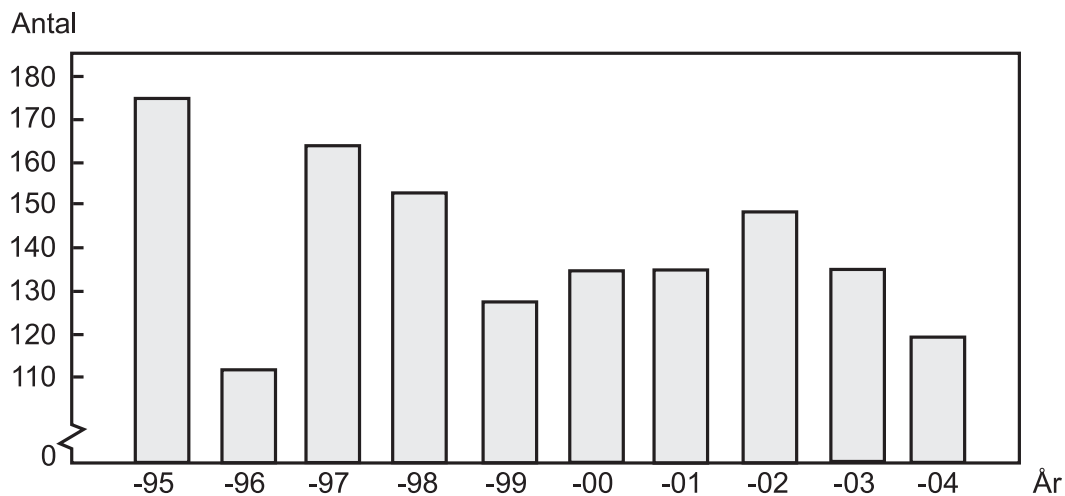
37. Studera behandlingarna av kolik bland hästar i Svealand 2006. Hur stor andel av dessa behandlingar utfördes under de tre månader då antalet utförda behandlingar var som störst?

- A En tiondel
- B En femtedel
- C En fjärdedel
- D En tredjedel

38. Studera förekomsten av nedanstående sjukdomar bland mjölkkor i besättningsstorleken 300 eller fler. Hur många fall av respektive sjukdom drabbade enligt statistiken en besättning på 350 mjölkkor den redovisade mätperioden?

	<u>Mastit</u>	<u>Övriga sjukdomar</u>	<u>Kvarbliven efterbörd</u>
A	23	15	2
B	23	53	8
C	81	15	2
D	81	53	8

Drunkningsolyckor



Antalet omkomna genom drunkning 1995–2004.

Antalet omkomna genom drunkning 2002–2005, fördelat på olika olyckstyper:

	2002	2003	2004	2005
Badolyckor	51	36	27	20
Fritidsbåt	33	23	33	34
Isolyckor	20	16	15	29
Fartyg	1	6	10	0
Övriga	44	53	34	24

Uppgifter

39. Med hur mycket minskade antalet omkomna i badolyckor från 2002 till 2005?

- A En fjärdedel
- B En tredjedel
- C Tre femtedelar
- D Tre fjärdedelar

40. Anta att den procentuella fördelningen på olyckstyper var densamma 1995 och 1996 som den var 2002. Hur många av dem som omkom respektive år omkom i så fall i badolyckor?

	<u>1995</u>	<u>1996</u>
A	60	40
B	75	45
C	90	60
D	115	75