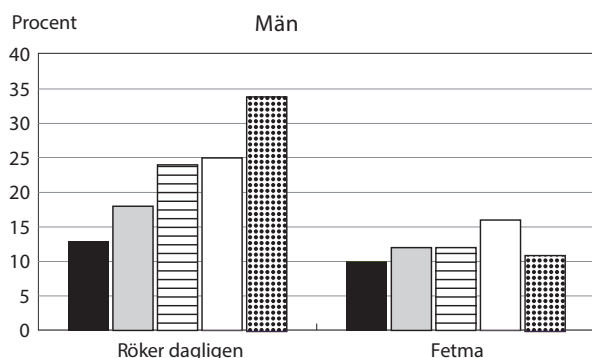
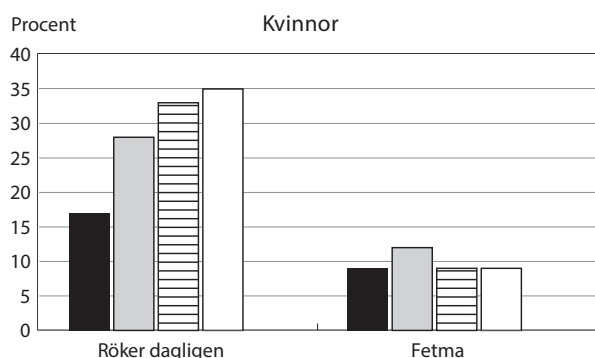
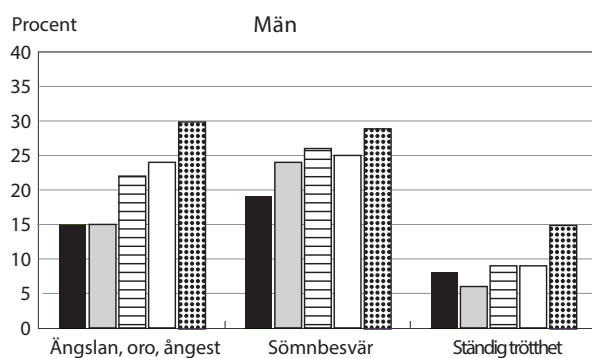
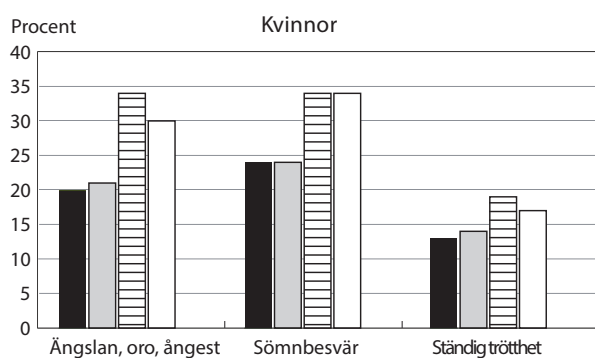
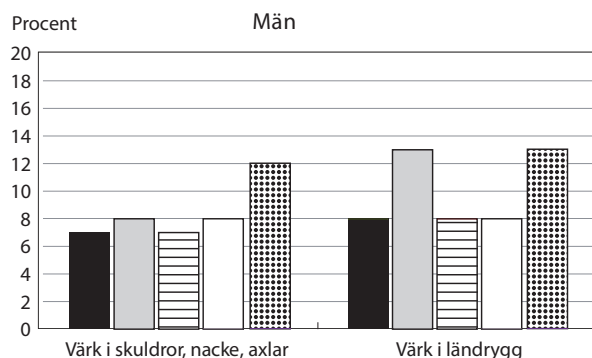
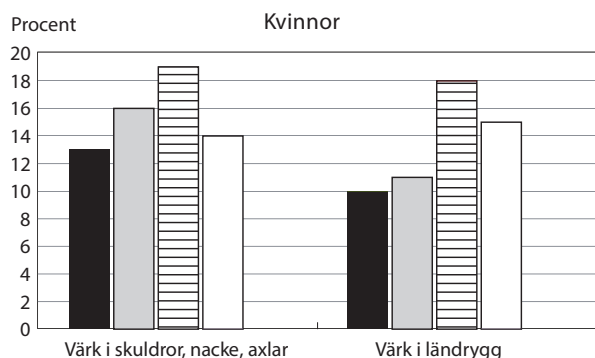


# Familjesituation och ohälsa



Sammanboende med barn    
  Sammanboende utan barn    
  Ensamstående med barn  
 Ensamstående utan barn    
  Ensamstående med barn utanför hushållet\*

Andelen kvinnor respektive män i åldrarna 35–50 år med olika hälsorelaterade tillstånd. Uppgifterna är redovisade efter familjesituation och gäller för perioden 2000–2005.

\* Resultaten för kvinnor i denna kategori redovisas inte eftersom underlaget var för litet.

## Uppgifter

**29. Hur stor var andelen män med sömnbesvär jämfört med andelen män som var ständigt trötta i kategorin sammanboende utan barn?**

- A En femtedel så stor
- B En fjärdedel så stor
- C Fyra gånger så stor
- D Fem gånger så stor

**30. Vilken grupp kvinnor respektive män var mest drabbad av de hälso-relaterade tillstånd som diagrammen redovisar?**

- A Sammanboende med barn respektive ensamstående med barn.
- B Sammanboende med barn respektive ensamstående med barn utanför hushållet.
- C Ensamstående med barn respektive ensamstående utan barn.
- D Ensamstående med barn respektive ensamstående med barn utanför hushållet.

**31. Under den redovisade perioden bestod gruppen kvinnor 35–50 år av i genomsnitt 1 miljon individer. Anta att hälften av dem var sammanboende med barn. Hur många av dessa kvinnor rökte dagligen?**

- A 85 000
- B 115 000
- C 140 000
- D 170 000

# Sökande och intagna till gymnasieskolan

Antalet behöriga förhandssökande och antalet intagna till gymnasieskolans olika program 1999–2006. För åren 2005 och 2006 anges även könsfördelningen i procent för de sökande respektive intagna.

Program	1999		2000		2001		2002		2003		2004		2005		2006					
	Sökande	Intagna	Sökande	Intagna	Sökande	Intagna	Sökande	Intagna	Sökande	Intagna	Sökande	Intagna	Sökande		Intagna					
													Totalt	Kvinnor	Totalt	Kvinnor	Totalt	Kvinnor	Totalt	Kvinnor
<b>Totalt</b>	<b>105 647</b>	<b>117 273</b>	<b>109 135</b>	<b>120 278</b>	<b>112 002</b>	<b>124 372</b>	<b>114 131</b>	<b>129 742</b>	<b>119 286</b>	<b>131 949</b>	<b>124 393</b>	<b>139 036</b>	<b>128 069</b>	<b>49 51</b>	<b>142 984</b>	<b>48 52</b>	<b>136 347</b>	<b>49 51</b>	<b>150 845</b>	<b>48 52</b>
BF Barn- och fritidsprogrammet	3 924	4 399	4 085	4 654	4 144	4 621	4 373	4 766	4 605	4 887	4 689	5 129	4 664	74	5 164	72	5 006	74	5 317	72
BP Byggprogrammet	2 756	2 778	3 064	2 869	3 804	3 257	4 241	3 569	4 670	3 696	4 937	3 886	5 444	6	4 117	6	7 245	6	4 539	6
EC Elprogrammet	4 740	4 606	4 840	4 690	5 108	4 953	5 418	5 109	5 195	4 544	4 748	4 509	4 999	3	4 510	3	5 139	3	4 785	3
EN Energiprogrammet	626	738	606	708	614	691	737	793	795	736	909	780	1 047	2	765	2	1 277	3	879	3
ES Estetiska programmet	5 475	5 150	5 998	5 493	6 236	5 967	6 920	6 373	7 267	6 075	7 409	6 140	7 585	69	6 395	71	7 359	69	6 442	69
FP Fordonsprogrammet	3 811	3 675	3 791	3 666	4 182	4 063	4 592	4 218	4 798	4 148	5 180	4 547	5 679	10	4 765	9	5 449	9	4 827	8
HP Handelsprogrammet	3 969	4 492	4 361	4 781	4 619	5 053	4 552	4 883	4 273	4 626	4 147	4 588	4 574	66	4 800	67	4 650	69	5 117	68
HV Hantverksprogrammet	2 413	1 535	2 888	1 657	2 988	1 893	3 324	2 139	3 363	2 041	3 616	2 012	4 311	90	2 363	85	4 469	90	2 534	84
HR Hotell- och restaurangprogrammet	5 897	5 217	5 816	5 104	5 960	5 485	6 204	5 690	5 354	5 063	5 400	5 264	5 095	62	5 197	62	4 964	63	5 204	62
IV Individuella programmet	3 040	17 045	3 526	17 558	4 050	18 385	1 551	18 682	4 265	19 040	4 472	20 507	4 246	43	20 798	43	4 921	45	21 793	44
IP Industriprogrammet	1 424	1 689	1 255	1 425	1 380	1 747	1 276	1 623	1 188	1 639	1 201	1 622	1 480	13	1 771	9	1 642	12	2 135	9
LP Livsmedelsprogrammet	448	544	464	547	399	500	508	598	503	528	516	578	523	73	584	72	531	75	588	74
MP Medieprogrammet	5 536	4 547	5 708	4 590	5 552	4 687	5 168	4 667	4 735	3 954	4 337	3 819	4 382	60	3 735	62	3 970	63	3 714	64
NP Naturbruksprogrammet	2 530	2 422	2 790	2 510	2 912	2 750	3 425	3 047	3 309	2 706	3 135	2 858	3 228	68	2 926	65	3 151	69	2 921	67
NV Naturvetenskapsprogrammet	18 778	19 726	15 753	15 741	14 308	14 399	13 794	13 872	13 713	12 400	13 903	12 503	13 492	46	12 075	46	12 928	47	11 948	47
OP Omvårdnadsprogrammet	3 710	3 985	3 422	3 670	2 912	3 252	3 267	3 573	3 326	3 342	2 881	3 189	3 067	87	3 284	86	3 410	85	3 666	85
SP Samhällsvetenskapsprogrammet	24 409	25 271	23 855	25 486	23 600	25 029	23 797	25 100	22 955	22 206	23 006	22 444	22 906	61	21 342	61	21 995	61	20 886	61
SM Specialutformat program	11 374	8 908	8 638	7 554	10 487	9 475	13 216	13 335	13 337	8 421	12 984	10 652	13 907	51	11 917	52	..	..	12 930	50
TE Teknikprogrammet	..	..	7 381	6 928	7 648	7 341	6 750	6 710	6 321	6 162	6 351	6 275	6 402	15	6 306	15	6 307	17	6 398	17
FR Utbildningar vid fristående skolor	..	..	..	..	..	..	..	..	4 294	14 832	9 377	16 813	10 109	43	19 187	45	..	..	23 128	46
IB International Baccalaureate	787	546	894	647	1 099	824	1 018	995	1 020	903	1 195	941	929	66	983	64	1 044	65	1 094	64

## Uppgifter

32. Identifiera det program som hade flest sökande 2003. Hur stor andel av det totala antalet sökande 2003 hade sökt till det programmet?

- A 1/8
- B 1/5
- C 1/4
- D 2/5

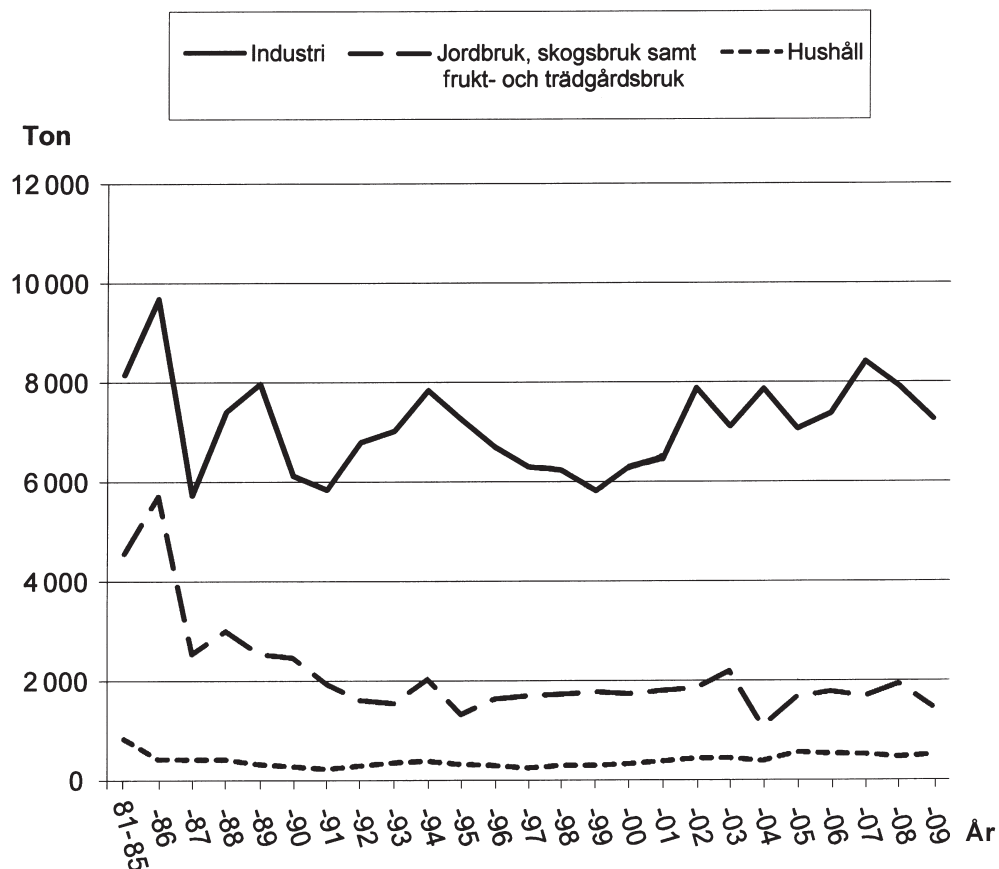
33. Vilket år var skillnaden som störst mellan det totala antalet sökande och det totala antalet intagna?

- A 2002
- B 2003
- C 2005
- D 2006

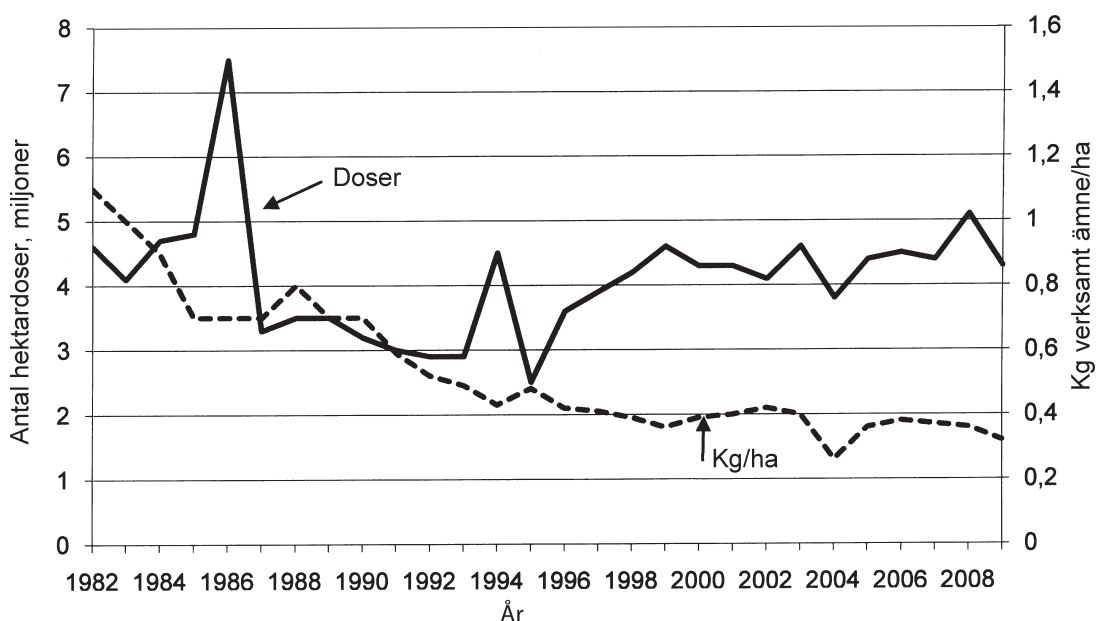
34. Identifiera det år då antalet intagna till utbildningar vid fristående skolor var som störst. Hur många fler var de intagna männen än de intagna kvinnorna?

- A 1 410
- B 1 660
- C 1 850
- D 1 920

# Kemiska bekämpningsmedel



Mängden sålda kemiska bekämpningsmedel till tre användarkategorier i Sverige 1986–2009. För 1981–1985 anges ett årligt genomsnitt. Ton.



Antalet sålda hektardoser kemiska bekämpningsmedel till jordbruket samt den genomsnittliga mängden verksamt ämne i kilo per hektar under perioden 1982–2009.

## Uppgifter

**35. Hur stor mängd kemiska bekämpningsmedel såldes sammanlagt till de tre användarkategorierna det år då mängden var som störst?**

- A 7 500 ton
- B 9 700 ton
- C 16 000 ton
- D 18 000 ton

**36. Mellan vilka år skedde den största ökningen i antal ton sålda kemiska bekämpningsmedel?**

- A 1987 och 1988
- B 1991 och 1992
- C 1993 och 1994
- D 2001 och 2002

**37. Vilket år avses?**

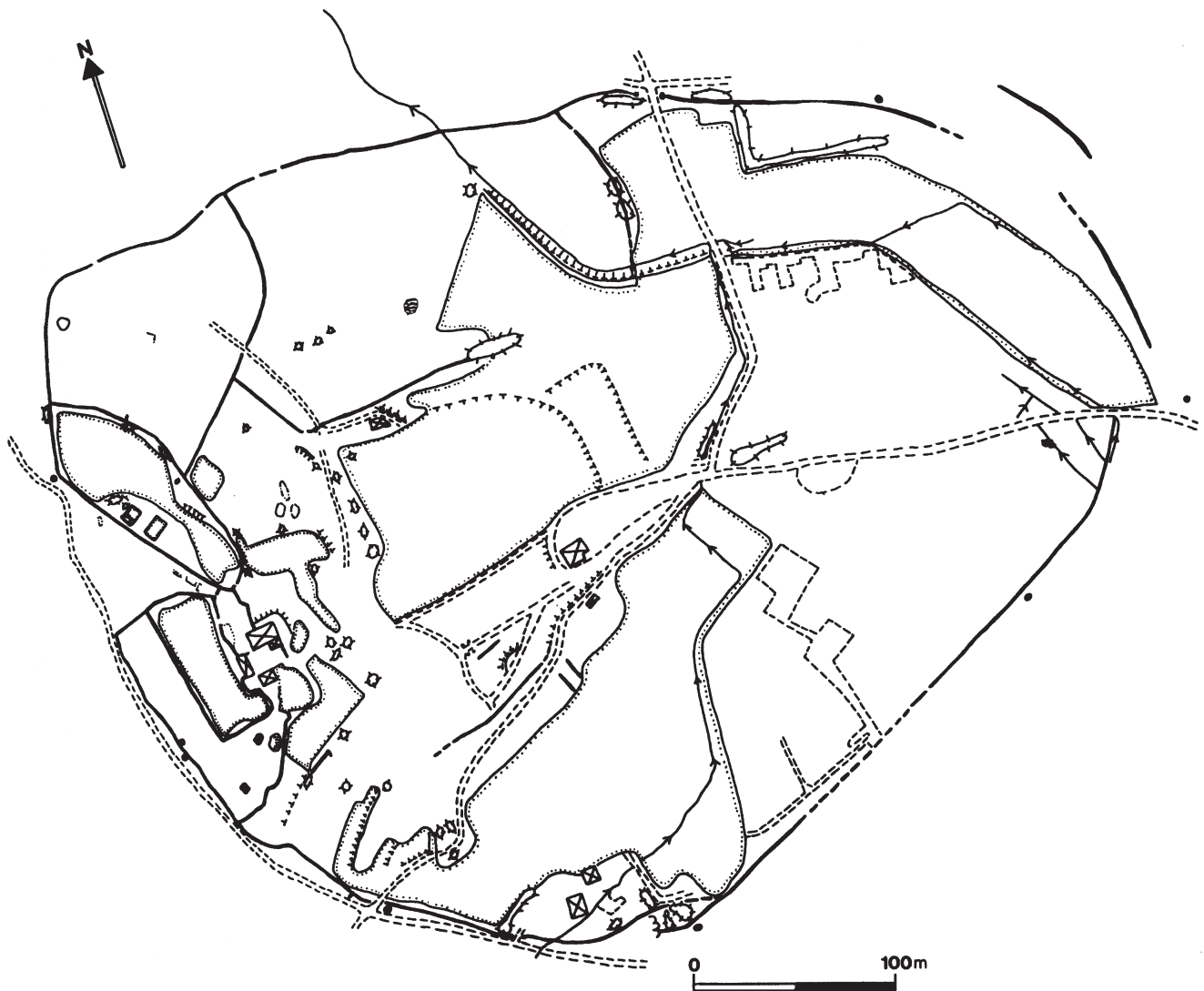
Till industrin såldes mindre än 6 000 ton kemiska bekämpningsmedel. De sålda hektardoserna till jordbruket var fler än 4 miljoner.

- A 1987
- B 1991
- C 1999
- D 2008

**38. Jämför mängden verksamt ämne per hektar 1982 och 2009. Med hur mycket hade denna mängd minskat?**

- A 5 procent
- B 30 procent
- C 45 procent
- D 70 procent

# Gården Björsjöås



- ▲▲▲▲ TERRASSKANT
- ■ ■ ■ STENSATT KANT
- — — — JORDHÖGAR
- ○ ○ ○ STENBROTT
- — — — BÄCK
- || || || || ÅKERKANT
- ⊗ ⊗ ⊗ ⊗ RÖJNINGSRÖSE
- ⊠ ⊠ ⊠ ⊠ HUS OCH HUSGRUNDER
- — — — STENMUR
- || · || · || · || · JORDVALL/RASERAD STENMUR
- ● ● ● GRÄNSSTEN
- ○ ○ ○ KOLNINGSGROP
- · — · — · — · TORVTÄKT/GRUSTAG
- | · | · | · | GRINDSTOLPAR
- 3 3 3 3 BERGSKANT
- ● ● ● VATTENHÅL
- · — · — · — · VÄG

Området kring den gamla gården Björsjöås, nordost om Göteborg, och lämningar som hittades där i samband med en arkeologisk undersökning.

## Uppgifter

**39. Hur stor omkrets har området där den västligast belägna kolningsgropen finns och som avgränsas av en stenmur?**

- A 120 meter
- B 380 meter
- C 730 meter
- D 860 meter

**40. Förbind den nordligast belägna gränsstenen med den västligast respektive östligast belägna gränsstenen, så att stenarna bildar hörn i ett triangelformat område. Hur stor area har detta område?**

- A 45 000 m<sup>2</sup>
- B 60 000 m<sup>2</sup>
- C 75 000 m<sup>2</sup>
- D 90 000 m<sup>2</sup>